



# kibaré

COOPERAZIONE  
CON IL BURKINA FASO ONLUS

## Newsletter luglio 2022

Indice   Editoriale

Rapporto di missione giugno 2022

Kibaré ha cambiato casa

Isola che c'è anno 2022

Rendiconto finanziario e relazione attività anno 2021

## EDITORIALE

Cari amici,

Finalmente dopo due lunghi anni siamo riusciti ad organizzare in tranquillità e relativa sicurezza, la missione in Burkina Faso che, d'abitudine una o due volte l'anno abbiamo sempre realizzato. Questa missione, infatti, ci permette di mantenere un contatto stretto con i nostri partners locali e con i beneficiari dei nostri interventi, ma soprattutto ci permette di vivere nella realtà del Paese e di coglierne meglio le difficoltà, le criticità e le problematiche che, con i sentito dire o con le notizie che ci arrivano tramite i media, non sempre sono realisticamente evidenziate.

Trovate in questa newsletter un breve rapporto, corredato da fotografie, di quanto Kibarè, nonostante la pandemia, ha realizzato in loco e di ciò che si propone di fare per il prossimo anno per lavorare su progetti concreti che possano significativamente aiutare le categorie sociali più vulnerabili a tentare di riscattarsi da situazioni che, spesso, appaiono incancrenite in un'immobilità pericolosa.

Nonostante il colpo di stato che ha avuto luogo nel mese di febbraio di quest'anno fosse finalizzato a dare il potere all'esercito con lo scopo di aumentare le misure di sicurezza e proteggere il Paese dai ripetuti attacchi terroristici, ad oggi la situazione non è cambiata e sarebbe stato utopico immaginare che in pochi mesi la giunta militare attualmente al governo, avrebbe potuto incidere con interventi forti su un problema che affligge il Paese ormai da anni. Tra la fine di giugno e i primi di luglio hanno avuto luogo ben due attacchi a villaggi delle regioni del nord est con almeno una cinquantina di morti e parecchi feriti.

Come potrete leggere nel rapporto il Paese, in questo momento è ostaggio del terrorismo, dell'insufficienza alimentare e della carestia, e qualunque tipo di intervento mirato a sostenerne la popolazione è come manna dal cielo. La presenza di Kibarè in Burkina Faso, pertanto, è oggi più che mai necessaria anche se gli interventi della nostra associazione non possono, ovviamente, essere risolutivi della condizione del Paese.

In questa newsletter vogliamo anche rendere conto, in modo trasparente, a tutti voi delle attività svolte dall'associazione nel 2021. Lo facciamo pubblicando il rendiconto economico e la relazione delle attività che ci auguriamo vogliate leggere per essere più partecipi.

Se il Covid ce lo permetterà abbiamo in programma una seconda missione nel mese di novembre per intensificare il lavoro partecipato nella messa in campo del nuovo progetto di cui parliamo nel rapporto e per inaugurare l'apertura della scuola primaria Bissongo che, con una nuova ala, va ad aggiungersi alla scuola materna realizzata nel 2021.

Le idee sono tante, le motivazioni sono forti, le energie in campo propositive.

Non perdeteci di vista!

Olivia Piro



## RAPPORTO MISSIONE GIUGNO 2022

Finalmente, dopo due anni durante i quali la pandemia ci ha bloccati in Italia, siamo riusciti a portare a termine la missione di monitoraggio in Burkina Faso per renderci conto, de visu, della situazione del Paese. Il Burkina Faso non è stato particolarmente colpito dalla pandemia che ha lasciato alle spalle pochissime vittime (circa 300) ma vive, invece, una pesantissima situazione a causa degli attentati terroristici che imperversano nelle zone nord e sud est del Paese.

Quasi 2 milioni di persone hanno dovuto abbandonare i loro villaggi e spostarsi verso il centro del Paese e la capitale, accolti in campi profughi, impossibilitati a continuare a coltivare i loro campi e obbligati a vivere con quanto lo Stato riesce a fornire loro (acqua, alimentazione e un minimo di assistenza sanitaria di base). L'insicurezza alimentare è diventata il problema dominante nel Paese sia per il fermo dell'agricoltura di sussistenza a causa delle migrazioni interne degli sfollati, sia a causa dei costi dei prodotti di importazione che, negli ultimi mesi, come conseguenza della guerra tra Russia e Ucraina, sono più che raddoppiati. Il costo di un sacco da 10 chili di mais è passato da 27 euro a 61 euro. Si calcola che, nel Paese, oltre 3 milioni di persone soffrano la fame. Ecco perché è più che mai importante, in questo momento, continuare il sostegno ai nostri bambini tramite le adozioni a distanza che, tra i vari interventi, garantisce loro anche un regolare pasto al giorno.

Per quanto riguarda i nostri progetti, abbiamo potuto constatare che i nostri partner locali, nonostante la nostra assenza, hanno lavorato bene, seguendo le direttive che ricevevano dall'Italia e impegnandosi a portare a termine la costruzione delle infrastrutture previste entro i tempi programmati e con gli standard qualitativi da noi richiesti.

Il pozzo scavato nel villaggio di Bilogo per rifornire la scuola primaria del villaggio, funziona a pieno ritmo e abbiamo bevuto anche noi l'acqua pulita che proviene da una falda acquifera a 70 metri di profondità e che raggiunge la superficie tramite tubature appositamente predisposte che ne garantiscono la quasi potabilità.



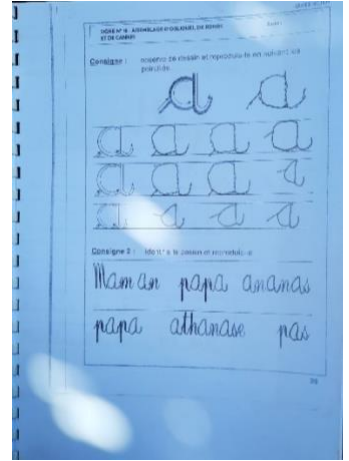
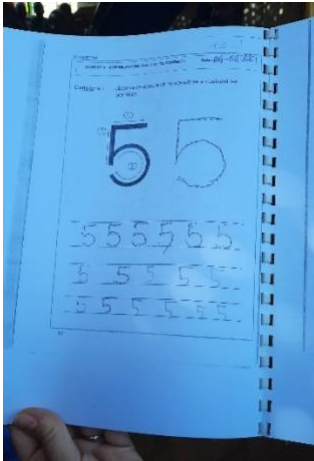




La scuola materna Bissongo destinata ai bambini delle lavoratrici della cava di granito di Pissy che ha aperto i battenti nell'ottobre 2021 ha accolto 100 bambini di età dai 3 ai 6 anni. Abbiamo condiviso con loro l'ultimo giorno dell'anno scolastico ed abbiamo potuto renderci conto della buona qualità del cibo che viene loro fornito giornalmente nell'ambito della scuola e dell'ottima qualità della didattica utilizzata per prepararli ad affrontare la scuola primaria. Abbiamo incontrato insegnanti motivati, attivi e dinamici nel loro lavoro e siano soddisfatti e contenti di aver accettato di finanziare anche la costruzione di un piano aggiuntivo della struttura per realizzare ulteriori aule nelle quali accogliere i bimbi che lasceranno la materna per essere inseriti nella scuola primaria. Con l'anno scolastico 2022/23 saranno ben 40.











L'inizio dei lavori di costruzione è previsto nel mese di giugno e abbiamo visto i mattoni già pronti per cominciare il lavoro. Si è dovuto attendere la fine dell'anno scolastico per avere l'edificio libero.





Questa scuola è una vera ancora di salvezza per i bambini di Pissy perché la cava nella quale lavorano le loro madri è un vero girone infernale dantesco. Incredibile constatare come nel 2022 esista ancora uno sfruttamento nel lavoro che è quasi schiavitù. Donne che lavorano giorno e notte nella cava senza uscire, che trasportano pesi inimmaginabili sulla testa per trasportare le lastre di granito frantumato, dalla cava al luogo dove lo stesso viene sminuzzato, senza mangiare e allattando i loro piccoli per 0.7 centesimi di euro a viaggio e che vengono pagate soltanto a vendita del granito frantumato avvenuta. Un ambiente saturo di polvere di granito e di diossina sprigionata dalla combustione di pneumatici vecchi che vengono bruciati sotto le lastre di granito per renderlo più morbido e facile da frantumare.



Se i loro bambini non avessero la scuola Bissongo, vivrebbero in questo contesto con tutte le conseguenze che si possono immaginare per la loro salute.

Per questo motivo siamo veramente riconoscenti a chi ci ha permesso di realizzare questa struttura, forse la più significativa nella quale Kibarè si sia impegnata.



La missione ci ha permesso di mettere a fuoco anche un nuovo progetto dedicato ai giovani che abbandonano la scuola e diventano poi preda della microcriminalità. Grazie al fatto che un nostro partner locale è giudice onorario al tribunale per i minori di Ouagadougou, abbiamo avuto modo di assistere ad alcune udienze nelle quali erano protagonisti minori in conflitto con la legge e confrontandoci con giudici minorili e assistenti sociali abbiamo avuto modo di evidenziare che la formazione professionale in settori specifici, per questi giovani, è un potente mezzo di recupero e di reinserimento sociale. Abbiamo allora valutato, a seguito di una ricerca di mercato eseguita dal nostro partner locale, che il settore della tessitura, della tintura e della sartoria offrono opportunità lavorative interessanti.



Questo perché il Burkina Faso è, da sempre, un'eccellenza africana nella produzione del cotone e alcuni tessuti tradizionali realizzati nel Paese (Faso Danfani e Koko Donda) sono apprezzati e facilmente commercializzabili sia all'interno dell'Africa che a livello internazionale (alcuni stilisti europei cominciano a considerarli nella realizzazione di modelli per abbigliamento e accessori). Sta, inoltre, prendendo piede una tecnica di tintura dei filati con prodotti naturali vegetali (bucce di frutti vari, scarti del miglio e del mais) che potrebbe essere molto sostenibile e nel rispetto dell'ambiente.



Valorizzare la tradizione del Paese utilizzando risorse di facile reperimento e al contempo formare giovani che possano, a medio termine essere risorse preziose in questo tipo di lavoro, proprio per la loro formazione specifica, è il prossimo obiettivo che Kibarè si sta ponendo e che vorrebbe realizzare entro il prossimo anno.

Mi scuso se mi sono dilungata molto ma ho ritenuto giusto condividere con voi che siete sostenitori partecipi, tutto quanto la missione di qualche settimana fa ci ha permesso di evidenziare ed elaborare.

Grazie ancora e sempre per il sostegno e per la fiducia che abbiamo ricevuto da voi.

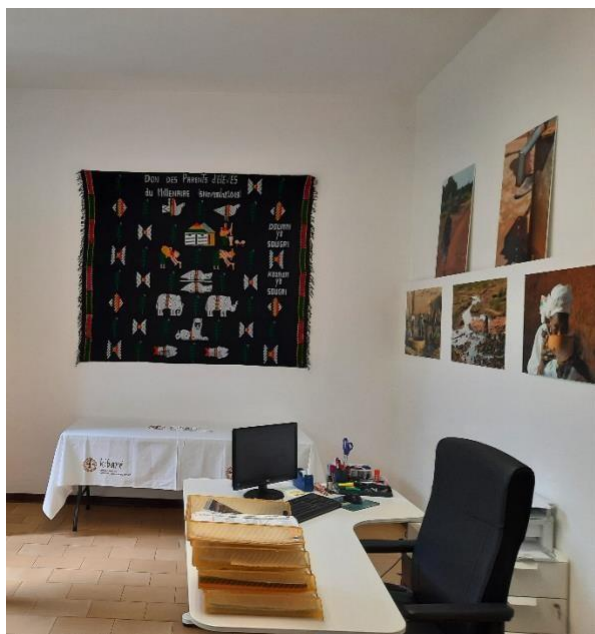
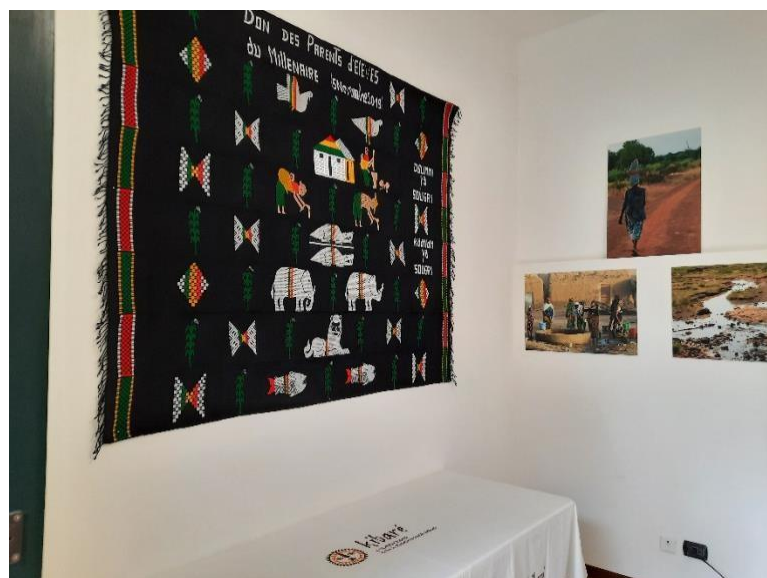




## KIBARE' HA CAMBIATO CASA

Abbiamo lavorato molto e bene nella sede che abbiamo condiviso con altre associazioni ma ormai la stanza della quale Kibare' poteva usufruire era diventata troppo piccola per le nostre esigenze e la necessità di uno spazio maggiore si faceva sentire quotidianamente. La ricerca non è stata complessa. In pochi giorni abbiamo trovato quella che è diventata la nostra nuova casa e con l'aiuto dei volontari e di alcuni ragazzi rifugiati africani abbiamo predisposto e reso bella e accogliente la nuova sede della quale siamo molto orgogliosi. E ovunque guardiamo, alzando gli occhi dal computer, possiamo vedere il Paese e le persone per le quali e con le quali facciamo progetti e il sogno condiviso ci appare sempre più vicino alla realtà.

Siamo lieti di invitarvi sabato 10 settembre dalle ore 15 alle 18 per una piccola inaugurazione ufficiale del nostro spazio e per meglio farci conoscere!



## ISOLA CHE C'E' EDIZIONE 2022

Ci saremo, finalmente, all'edizione dell'isola che c'è 2022, la fiera nella quale la sostenibilità e la solidarietà comasca trovano spazio e si aprono alla cittadinanza con proposte e momenti interessanti di confronto e discussione. Anche Kibarè sarà presente con uno stand sabato 17 e domenica 18 settembre 2022. Un'occasione per conoscerci di persona, parlare delle nostre attività e perché no? acquistare i prodotti di artigianato che i nostri ragazzi burkinabè realizzano con entusiasmo e passione.

Vi aspettiamo!

### L'ISOLA CHE C'È 2022

18<sup>ma</sup> Fiera provinciale  
delle economie solidali  
**17 - 18 settembre 2022**  
Villa Guardia (CO)





## RENDICONTO PER CASSA 2021

## KIBARE' COOPERAZIONE CON IL BURKINA FASO ONLUS

## RENDICONTO PER CASSA 2021

Sede Legale Via Castellini, 19 22100 Como - c.f. 95114180136

USCITE DELLA GESTIONE		31/12/2021	31/12/2020	ENTRATE DELLA GESTIONE		31/12/2021	31/12/2020
<b>A) Uscite da attività di interesse generale - Istituzionali</b>							
1) Materie prime, sussidiarie, di consumo e di merci		-	-	1) Entrate da quote associative e apporti dei fondatori		660	630
2) Servizi		133.303	132.760	2) Entrate dagli associati per attività mutuali		-	-
<i>Sostegni a Distanza</i>		42.600	37.900	3) Entrate per prestazioni e cessioni ad associati e fondatori		-	-
<i>Progetto Garderie Bisanga</i>		34.500	-	4) Erogazioni liberali		47.778	29.050
<i>Progetto Nuovo Pozzo Bilogo</i>		12.000	-	5) Entrate del 5 per mille		6.413	12.919
<i>Progetto Nutriamo</i>		15.850	14.700	6) Contributi da soggetti privati		119.102	107.850
<i>Progetto Millennio</i>		17.700	57.400	<i>Contributi Sostegni a Distanza</i>		34.934	37.770
<i>Progetto Scuola - Uno Zaino per Amico</i>		5.050	-	<i>Contributi progetto Garderie Bisanga</i>		38.500	-
<i>Progetto Caleidoscopio</i>		-	-	<i>Contributi progetto Nuovo Pozzo Bilogo</i>		13.500	-
<i>Progetto Credito e Risparmio</i>		-	-	<i>Contributi progetto Nutriamo</i>		22.000	2.690
<i>Altri progetti</i>		500	3.550	<i>Contributi progetto Millennio</i>		3.550	-
<i>Contributi a ONG Partner Burkina Faso</i>		5.103	360	<i>Contributi progetto Scuola - Uno Zaino per Amico</i>		5.668	480
<i>Progetto Alluvione</i>		-	18.850	<i>Contributi progetto Caleidoscopio</i>		-	100
				<i>Contributi progetto Credito e Risparmio</i>		-	36.170
3) Godimento beni di terzi		-	-	<i>Contributi progetto Alluvione</i>		-	27.240
4) Personale		-	-	<i>Contributi Altri progetti</i>		950	3.400
5) Uscite diverse di gestione		-	-	7) Entrate per prestazioni e cessioni a terzi		-	-
				8) Contributi da enti pubblici		-	-
				9) Entrate da contratti con enti pubblici		-	-
				10) Altre entrate		-	-
<b>Totale</b>		<b>133.303</b>	<b>132.760</b>	<b>Totale</b>		<b>173.953</b>	<b>150.449</b>
Avanzo/disavanzo attività di interesse generale (+/-)						40.650	17.689
<b>B) Uscite da attività diverse - direttamente connesse</b>							
1) Materie prime, sussidiarie, di consumo e di merci		-	-	1) Entrate per prestazioni e cessioni ad associati e fondatori		-	-
2) Servizi		-	-	2) Contributi da soggetti privati		-	-
3) Godimento beni di terzi		-	-	3) Entrate per prestazioni e cessioni a terzi		-	-
4) Personale		-	-	4) Contributi da enti pubblici		-	-
5) Uscite diverse di gestione		-	-	5) Entrate da contratti con enti pubblici		-	-
				6) Altre entrate		-	-
<b>Totale</b>		<b>-</b>	<b>-</b>	<b>Totale</b>		<b>-</b>	<b>-</b>
Avanzo/disavanzo attività diverse (+/-)							
<b>C) Uscite da attività di raccolta fondi</b>							
1) Uscite per raccolte fondi abituali		-	-	1) Entrate da raccolte fondi abituali		-	-
2) Uscite per raccolte fondi occasionali		725	1.350	2) Entrate da raccolte fondi occasionali		2.374	5.295
3) Altre uscite		-	-	3) Altre entrate		-	-
<b>Totale</b>		<b>725</b>	<b>1.350</b>	<b>Totale</b>		<b>2.374</b>	<b>5.295</b>
Avanzo/disavanzo attività di raccolta fondi (+/-)						1.649	3.945
<b>D) Uscite da attività finanziarie e patrimoniali</b>							
1) Su rapporti bancari		-	-	1) Da rapporti bancari		0	9
2) Su investimenti finanziari		-	-	2) Da altri investimenti finanziari		-	-
3) Su patrimonio edilizio		-	-	3) Da patrimonio edilizio		-	-
4) Su altri beni patrimoniali		-	-	4) Da altri beni patrimoniali		-	-
5) Altre uscite		-	-	5) Altre entrate		-	-
<b>Totale</b>		<b>-</b>	<b>-</b>	<b>Totale</b>		<b>0</b>	<b>9</b>
Avanzo/disavanzo attività finanziarie e patrimoniali (+/-)						0	9
<b>E) Uscite di supporto generale</b>							
1) Materie prime, sussidiarie, di consumo e di merci		129	461	1) Entrate da distacco del personale		-	-
2) Servizi		3.357	3.566	2) Altre entrate di supporto generale		-	-
3) Godimento beni di terzi		3.903	1.247				
4) Personale		12.019	10.137				
5) Altre uscite		992	50				
<b>Totale</b>		<b>20.401</b>	<b>15.461</b>	<b>Totale</b>		<b>-</b>	<b>-</b>
<b>TOTALE USCITE DELLA GESTIONE</b>		<b>154.428</b>	<b>149.571</b>	<b>TOTALE ENTRATE DELLA GESTIONE</b>		<b>176.327</b>	<b>155.753</b>
Avanzo/disavanzo d'esercizio prima delle imposte (+/-)						21.899	6.182
Imposte						-	-
Avanzo/disavanzo d'esercizio prima di investimenti e disinvestimenti patrimoniali e finanziamenti (+/-)						21.899	6.182
<b>Uscite da investimenti in immobilizzazioni o da deflussi di capitale di terzi</b>							
1) Investimenti in immobilizzazioni inerenti alle attività di interesse generale		-	145	1) Disinvestimenti di immobilizzazioni inerenti alle attività di interesse generale		-	-
2) Investimenti in immobilizzazioni inerenti alle attività diverse		-	-	2) Disinvestimenti di immobilizzazioni inerenti alle attività diverse		-	-
3) Investimenti in attività finanziarie e patrimoniali		-	-	3) Disinvestimenti di attività finanziarie e patrimoniali		-	-
4) Rimborso di finanziamenti per quota capitale e di prestiti		-	-	4) Ricevimento di finanziamenti e di prestiti		-	-
<b>Totale</b>		<b>-</b>	<b>145</b>	<b>Totale</b>		<b>-</b>	<b>-</b>
Imposte							
Avanzo/disavanzo da entrate e uscite per investimenti e disinvestimenti patrimoniali e finanziamenti (+/-)							145



	31/12/2021	31/12/2020
Avanzo/disavanzo d'esercizio prima di investimenti e disinvestimenti patrimoniali e finanziamenti (+/-)	21.899	6.182
Avanzo/disavanzo da entrate e uscite per investimenti e disinvestimenti patrimoniali e finanziamenti (+/-)	-	145
<b>Avanzo/disavanzo complessivo (+/-)</b>	<b>21.899</b>	<b>6.037</b>

Cassa e banca	31/12/2021	31/12/2020
Cassa	1.632	2.222
Depositi bancari e postali	121.916	99.427

Costi figurativi	31/12/2021	31/12/2020	Proventi figurativi	31/12/2021	31/12/2020
1) da attività di interesse generale	-	-	1) da attività di interesse generale	-	-
2) da attività diverse	-	-	2) da attività diverse	-	-
<b>Totale</b>	<b>-</b>	<b>-</b>	<b>Totale</b>	<b>-</b>	<b>-</b>

Raccolte fondi				
Numero	Natura	Descrizione	Entrate	Uscite
1	Ricorrenza	Natale '21	2.374	725

Il Presidente del Consiglio Direttivo  
Ermanno Taboni






# RELAZIONE DI MISSIONE AL RENDICONTO PER CASSA 2021



## Kibarè cooperazione con il Burkina Faso Onlus

Sede in Como, via Castellini 19 - Codice Fiscale 95114180136

### Relazione di missione al Rendiconto per Cassa 2021

#### Informazioni generali dell'Associazione

L'Associazione Kibarè cooperazione con il Burkina Faso Onlus non ha personalità giuridica ed è stata costituita in data 15/03/2013.

L'Associazione non ha scopo di lucro e si propone il perseguimento di finalità civiche, solidaristiche e di utilità sociale. In particolare, scopo dell'Associazione è il sostenimento di progetti di cooperazione internazionale in Burkina Faso, a favore di soggetti svantaggiati, quali minori, donne, famiglie in difficoltà.

L'ente ha sede legale e operativa in Como, via Castellini 19.

L'Associazione, nell'attesa di divenire ETS a seguito dell'iscrizione nel Registro unico nazionale del Terzo settore (Runts), è una Onlus ai sensi del D.Lgs 460/1997, e gode delle relative agevolazioni per esse previste.

#### Contenuto e forma del Rendiconto

L'Associazione non esercita la propria attività in forma di impresa commerciale e redige il bilancio ai sensi dell'articolo 13 comma 2 del D.lgs. n. 117/2017.

Essendo i "ricavi, rendite, proventi o entrate comunque denominate" dell'ente inferiori ad Euro 220.000 il bilancio è composta dal "Rendiconto per cassa" di cui al Modello D allegato al Decreto Ministeriale (Ministero del Lavoro e delle Politiche Sociali) del 5 marzo 2020 (in GU n. 102 del 18 aprile 2020).

Il Rendiconto è integrato, in via del tutto facoltativa, dalla presente relazione di missione semplificata al fine di fornire una rappresentazione veritiera e corretta della situazione e delle prospettive gestionali. Gli importi sono espressi in unità di Euro.

#### Relazione del Presidente sull'attività svolta dall'Associazione nell'esercizio

L'attività svolta dall'Associazione consiste nel sostenimento di progetti di cooperazione internazionale in Burkina Faso a favore di soggetti svantaggiati, quali minori, donne e famiglie in difficoltà.

Tale attività viene svolta per il tramite di due partners locali di Kibarè in Burkina Faso, **P'Association Wend Panga N Lagmed Taaba**, e **P'Association Aejt** aventi sede a Ouagadougou, organismi riconosciuti e autorizzati dal governo burkinabè ad operare a favore dell'infanzia in condizioni di particolare disagio socio economico.





Le finalità dell'Associazione sono state perseguite nel corso dell'anno 2021 mediante le seguenti specifiche attività.

#### “ADOZIONI O SOSTEGNI A DISTANZA”

Sono interventi mirati al sostegno del singolo bambino finalizzati alla garanzia di istruzione, alimentazione adeguata e salute. Nell'anno 2021 si è data priorità ai casi di bambini della Scuola Millennio sempre con l'obiettivo della garanzia della mensa giornaliera. L'obiettivo nei prossimi anni rimane sempre quello di raggiungere il numero di 200 adozioni a distanza della Scuola Millennio per essere certi che, con i fondi erogati, tutti i 300 bambini che la frequentano possano avere il pasto al giorno. Nel 2021 sono state realizzate **3 nuove adozioni a distanza**, tutte nella Scuola Millennio.

**Sono state chiuse 27 adozioni a distanza, 26 della Scuola Caleidoscopio e 1 della Scuola Millennio.** I 26 bambini della Scuola Caleidoscopio hanno lasciato il programma perché ripetutamente bocciati e con scarsissimi risultati oppure perché ritirati dalle famiglie. **Di questi soltanto 10 bambini sono stati sostituiti dagli sponsor con bambini della Scuola Millennio.**

A fine anno **il numero delle adozioni attive è 113.**

Nel mese di novembre 2021 a causa della pandemia da Covid-19 in corso non è stato possibile effettuare la missione di monitoraggio a cura degli operatori dell'associazione. Ci si è quindi avvalsi della collaborazione del partner locale per i rapporti di valutazione dell'anno relativi a ciascun singolo bambino e per le fotografie, inviando al partner apposite schede predisposte per raccogliere le informazioni necessarie.

È stato, perciò, comunque possibile spedire ai sostenitori entro la fine dell'anno il consueto rapporto corredato di fotografie.

#### ➤ PROGETTO SCUOLA CALEIDOSCOPIO

Nel 2021 il Ministero dell'educazione di base ha revocato la licenza alla Scuola Caleidoscopio in quanto gli standard qualitativi di insegnamento non erano adeguati ai parametri posti dal Ministero stesso. Già l'anno precedente Kibarè aveva sospeso nuove adozioni a distanza in questa scuola a causa dell'alto numero di bocciature e delle difficoltà evidenziate dagli insegnanti, pertanto questa decisione del Ministero non ci ha colti impreparati. Molti bambini sponsorizzati da Kibarè erano già stati ritirati dalle famiglie, altri avevano completato il ciclo di studi della scuola primaria, per cui abbiamo deciso di trasferire i bambini normodotati ancora coperti da adozione a distanza in scuole pubbliche vicine alla loro abitazione ed i bambini non udenti in scuole speciali, più costose ma possibili da sostenere grazie al contributo straordinario degli sponsors.

L'esperimento di una scuola integrata che offrisse percorsi di studio sia a bambini normodotati che a bambini portatori di handicap si è purtroppo rivelato fallimentare. La formazione degli insegnanti non è ancora all'altezza della gestione di metodi didattici adeguati a questa tipologia di scuola e la gestione di classi numerose così eterogenee presenta difficoltà alle quali gli insegnanti non sono preparati.

A fronte dei quasi 100 bambini sponsorizzati da Kibarè, comunque un buon 50% ha ultimato il suo percorso di scuola primaria ottenendone la licenza.

#### ➤ PROGETTO “NUTRIAMO”

Il Centro di nutrizione nel villaggio di Bilogo opera a tempo pieno offrendo alla comunità un servizio di grande impatto sociale e sanitario. Nel 2021 sono state effettuate due campagne di screening nei villaggi







limitrofi per l'individuazione di casi di malnutrizione riferiti prevalentemente a bambini di età compresa tra 1 mese e 5 anni di età. Le campagne hanno permesso di visitare e valutare i parametri di crescita di quasi 1000 bambini. Sono stati identificati e curati 83 casi di malnutrizione moderata che si sono aggiunti ai 52 già in cura; 19 casi di malnutrizione grave che si sono aggiunti ai 4 già in cura. Nessun decesso si è verificato nel 2021. Sono state effettuate 75 dimostrazioni alle madri inerenti alla preparazione di alimenti con adeguato valore nutrizionale per i propri figli.

Per garantire il funzionamento del centro anche nell'anno 2022, Kibaré ha erogato nel 2021 per il progetto "nutriAMO" € 15.850 comprensivi di scorte alimentari, alimenti ad alto contenuto nutrizionale, latte in polvere, medicine, materiale sanitario, salari del pediatra e delle due puericultrici e finanziamento di due ulteriori campagne di screening.

#### ➤ **PROGETTO SCUOLA MATERNA BISSONGO**

Nel 2021 Kibaré ha realizzato, in collaborazione con il partner locale Aejt, la costruzione di una scuola materna di tre aule e un magazzino, riservata all'accoglienza di bambini dei lavoratori della cava di granito di Pissy, alla periferia della capitale Ouagadougou. I lavori di costruzione, iniziati nel giugno del 2021, si sono conclusi nell'ottobre 2021 con l'apertura ufficiale del nuovo anno scolastico. Circa un centinaio di bambini di età compresa tra 2 e 5 anni hanno iniziato la frequenza in un ambiente pulito, igienicamente adeguato e con l'accompagnamento di insegnanti che li avvicineranno ad un percorso preparatorio alla scuola primaria.

Per la costruzione della scuola materna Bissongo sono stati erogati € 34.500.

#### ➤ **POZZO VILLAGGIO DI BILOGO**

Nella missione degli operatori di Kibaré nel 2019 era stata evidenziata l'esigenza di dotare la scuola del villaggio di Bilogo di un nuovo pozzo, in quanto il precedente, costruito nel 2000, si era ormai esaurito e per garantire l'approvvigionamento di acqua per i 500 bambini della scuola, sarebbe stato necessario utilizzare il pozzo riservato al centro sanitario e al centro nutrizionale, per i quali l'acqua è una necessità quotidiana importantissima.

Grazie ai fondi raccolti con le donazioni di alcuni sostenitori fidelizzati, Kibaré ha potuto erogare € 12.000 con i quali è stato scavato e reso operativo dal mese di ottobre 2021 il nuovo pozzo.

#### ➤ **ALTRI PROGETTI**

##### **Pagamento iscrizioni scolastiche bambini villaggio di Bilogo**

A fronte del mantenimento del contributo da parte del Presidente di Kibaré di € 1500 per il pagamento delle iscrizioni scolastiche di tutti i bambini della scuola del villaggio di Bilogo per non creare discriminazioni tra classi sociali, si è provveduto all'erogazione dell'importo sopracitato prima dell'avvio dell'anno scolastico 2021/22. I bambini che attualmente frequentano la scuola sono 500.

##### **Pagamento materiale didattico bambini scuola villaggio Bilogo**

A fronte della richiesta del direttore della scuola primaria del villaggio di Bilogo e grazie alla campagna "Uno zaino per amico" nonché al contributo di alcuni sostenitori fidelizzati, Kibaré ha contribuito nel 2021 all'acquisto di materiale didattico per i 500 bambini della scuola.





Sono stati erogati a questo scopo € 3.550.

#### **Mensa Scuola Millennio**

A supporto della mensa giornaliera della Scuola Millennio Kibarè ha erogato l'importo di € 17.700.

#### **Contributo per manutenzione veicolo per utilizzo partner locale in Burkina Faso**

L'autovettura locale, gestita e utilizzata per conto di Kibarè dal Signor Gregoire Kaborè, acquisita nel 2017 grazie al contributo di Kibarè onlus, è stata utilizzata poco nel 2021 a causa dei pochi spostamenti del partner determinati dalla pandemia e dell'annullamento della missione degli operatori di Kibarè. Il costo sostenuto da Kibarè per la manutenzione dell'auto, l'assicurazione, le revisioni previste e il salario del Signor Kaborè per la conduzione e il buon mantenimento della vettura ammontano a € 800.

#### **Raccolta fondi**

Durante l'esercizio l'Associazione ha svolto attività di raccolta fondi occasionali attraverso la cessione di beni di modico valore, operando in aderenza di quanto previsto dall'articolo 7 del D.lgs. n. 117/2017.

In particolare, nel 2021 l'Associazione Kibarè onlus ha promosso una raccolta fondi in occasione della ormai consueta ricorrenza del Natale, realizzata con lo scopo di finanziare il mantenimento e l'operatività del Centro di nutrizione per mamme in gravidanza e bambini fino ai 5 anni di età nel villaggio di Bilogo, in Burkina Faso, Africa Occidentale. Progetto denominato "nutriAMO". L'Associazione, infatti, opera in questo Paese con interventi a favore dei minori e delle famiglie in condizioni di disagio socio economico.

Quest'anno la raccolta fondi legata alla "Campagna di Natale 2021, incentivata dalla distribuzione di prodotti alimentari natalizi di modico costo, ha avuto lo scopo – dichiarato nel materiale pubblicitario che invitava a partecipare all'iniziativa- di raccogliere fondi per l'attività sopra descritta.

I fondi raccolti, pertanto, saranno erogati nel 2022 per l'acquisto di viveri, medicinali, materiale e strumentazione sanitaria, per il pagamento dei salari di pediatra e puericultrici che operano nel centro.

L'importo complessivo delle entrate ammonta a € 2.374,00 a fronte di spese complessive per € 724,81 per l'acquisto dei prodotti alimentari natalizi a basso costo e per spese varie di promozione come da tabella allegata.

Le entrate complessive sono state realizzate, oltre che dalla distribuzione dei prodotti alimentari natalizi per € 1.185,00 anche da ulteriori erogazioni liberali per € 1.189,00 che i benefattori hanno comunque donato, condividendo il progetto, all'Associazione.

La campagna è stata interamente sostenuta dall'opera di volontari.

L'avanzo realizzato, pari a € 1.649,19 permetterà all'associazione di procedere all'erogazione dei fondi per il mantenimento e l'operatività del Centri di nutrizione di Bilogo.

Non è stata realizzata nel corso del 2021 la consueta campagna di Pasqua, causa crisi pandemica covid-19.

Per la raccolta fondi è stata disposta separata rendicontazione.







### Criteri applicati nella valutazione delle voci di rendiconto

I criteri di valutazione adottati sono coerenti con quelli approvati con appositi principi e raccomandazioni dall'Organismo Italiano di Contabilità con riferimento agli enti del terzo settore e, in mancanza ed ove compatibili, con i principi contabili adottati dal medesimo organismo in materia di bilanci delle società di capitali.

Il rendiconto è redatto nel rispetto del principio di cassa in funzione del quale ogni voce è valorizzata considerando l'incasso, per i proventi, e il pagamento, per gli oneri.

Alle voci di natura contabile evidenziate nel rendiconto e nella presente relazione sono attribuiti i significati, salvo ove diversamente precisato, di cui all'Allegato I del DM 5 marzo 2020.

Il Rendiconto riporta i flussi monetari in entrata ed in uscita manifestatisi nel corso dell'anno.

I valori sono distinti a seconda che siano relativi alla Gestione ovvero a Investimenti e Finanziamenti, conseguenti a variazioni di natura patrimoniale negli investimenti, nei disinvestimenti, nell'accensione e nel rimborso dei prestiti.

Per una migliore comprensione, le aree gestionali principali interessate da entrate e uscite illustrate nel rendiconto sono le seguenti:

- **attività di interesse generale:** si tratta delle attività istituzionali svolte dall'ente seguendo le indicazioni previste dallo statuto;
- **attività diverse:** si tratta di attività, ove svolte, diverse da quella istituzionale, ma complementari rispetto alla stessa in quanto in grado di garantire all'ente risorse utili a perseguire le finalità istituzionali espresse dallo statuto;
- **attività di raccolta fondi:** si tratta di attività svolte dall'ente al fine di ottenere contributi ed elargizioni in grado di garantire la disponibilità di risorse finanziarie per il perseguimento dei fini istituzionali;
- **attività di supporto generale:** si tratta dell'attività di direzione e di conduzione dell'ente che garantisce il permanere delle condizioni organizzative di base che ne determinano il divenire.

Occorre precisare che l'Associazione, in quanto attualmente ancora una Onlus, continuerà a fare riferimento alle discipline fiscali per esse previste sino al momento di iscrizione al Runtis. Conseguentemente, nel periodo transitorio, la voce "Attività di interesse generale" si riferisce alle attività istituzionali di cui all'art. 10 del D.lgs. 460/1997; analogamente, la voce "Attività diverse" deve intendersi riferita alle attività connesse di cui all'art. 10, co. 5 del D.lgs 460/1997. Ciò in quanto l'Associazione non può ancora applicare la distinzione tra attività di interesse generale e attività diverse così come definite dalla nuova normativa degli enti del terzo settore.

I trasferimenti dei contributi per sostegni a distanza e per progetti sono disposti periodicamente, in funzione delle necessità. Il conguaglio rispetto a quanto incassato è presente tra le disponibilità liquide dell'Associazione. I fondi sono trasferiti ai partners locali l'Association Wend Panga N Lagmed Taaba, e l'Association Aejt aventi sede a Ouagadougou.

L'Associazione non fa ricorso a finanziamenti.

Nel corso del 2021 non sono stati effettuati investimenti.





### Altre informazioni

#### Attività diverse

Durante l'esercizio l'Associazione non ha esercitato attività diverse ai sensi dell'articolo 6 del D.lgs. n. 117/2017.

#### Costi figurativi

L'Associazione non si è avvalsa della facoltà di indicare i costi figurativi relativi all'attività svolta dai volontari.

#### Erogazioni liberali ricevute

L'Associazione ha beneficiato in particolare nel corso del 2021 del saldo di un lascito testamentario del 2020 dell'importo di € 45.000. Non ha ricevuto nell'anno erogazioni in natura.

Tra le erogazioni liberali non sono incluse quelle derivanti da raccolta fondi, classificate nella rispettiva voce.

#### 5 x mille

L'associazione ha potuto contare anche per l'anno 2021 sul contributo del 5xmille, per un importo pari a € 6.412,95 relativo all'anno 2020.

### Dati sugli associati e fondatori

Alla data del 31 dicembre 2021 l'Associazione ha potuto contare su 22 soci.

Associati fondatori	6
Associati	16
Assemblee degli Associati tenutesi nell'esercizio	1
Associati ammessi durante l'esercizio	1
Associati receduti durante l'esercizio	0
Associati esclusi durante l'esercizio	0

### I volontari, i dipendenti e i compensi degli organi dell'ente

L'Associazione si avvale dell'attività di volontari facenti parte della compagine associativa e direttiva, e occasionalmente di volontari terzi.

Nel corso dell'anno non sono stati erogati compensi all'organo amministrativo.

L'Associazione si avvale di una dipendente per l'assolvimento degli oneri amministrativi, con un trattamento economico e normativo non inferiore a quello previsto dai contratti collettivi e nel rispetto di quanto previsto in materia di lavoro negli enti del terzo settore.







#### Dettagli relativi alla Situazione Patrimoniale

La situazione delle attività e passività al termine dell'esercizio è così composta:

- Fondi liquidi: € 123.548; costituiti dalle disponibilità di cassa e banca.
- Beni: € 147; la voce comprende due computer, una stampante, il software contabile e mobili/arredi, iscritti a valore corrente.
- Crediti: € 1.200; relativi alle anticipazioni bonus Renzi.
- Debiti € 7.236; si riferiscono a pagamenti non ancora effettuati ma riferiti alla gestione dell'anno, oltre al Tfr.

Il patrimonio complessivo dell'Associazione alla fine dell'esercizio 2021 è pari a € 117.569 di cui € 5.570 quale Fondo di dotazione (totale quote associative).

#### Attestazione in merito alla destinazione dell'avanzo

Il saldo incassi/pagamenti dell'anno è stato positivo per € 21.899.

L'ente non ha scopo di lucro e nel rispetto delle previsioni statutarie e normative l'avanzo di gestione è utilizzato per lo svolgimento dell'attività statutaria ai fini dell'esclusivo perseguimento di finalità civiche, solidaristiche e di utilità sociale.

Como, 30 marzo 2022


*Il Presidente del Consiglio*  
Direttivo  
Ermanno Taboni



# DONAIL5X1000 **NONTI COSTA NULLA** SENONLODEVOLVI RESTERÀALLOSTATO



**NOI** ci mettiamo la faccia...  
**TU** te la senti di mettere una firma?  
Dona il tuo **5xMILLE** a  
Kibarè Onlus - [www.kibareonlus.org](http://www.kibareonlus.org)  
codice fiscale 95114180136

Kibarè cooperazione con il Burkina Faso Onlus  
Via Milano, 290 22100 COMO Tel: +39 366 5004157  
e mail: [info@kibareonlus.org](mailto:info@kibareonlus.org) [www.kibareonlus.org](http://www.kibareonlus.org)  
Seguici su Facebook  e Instagram 

